

Original source: <http://ethesis.helsinki.fi/julkaisut/hum/kultt/vk/kriiska/tekstid/02.html>

## STONE AGE SETTLEMENTS IN THE LOWER REACHES OF THE NARVA RIVER, NORTH-EASTERN ESTONIA

Aivar Kriiska

Published: **Coastal Estonia**. *Recent Advances in Environmental and Cultural History*. PACT 51. Rixensart 1996, 359-369.

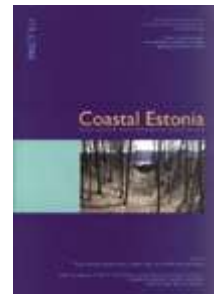


Google translated in Finnish

## Kivikautisia asuinpaikkoja IN alajuoksulla Narvajoelta, Koillis- VIRO

Aivar Kriiska

Julkaistu: *Coastal Viro. Viimeaikaiset edistysaskeleet Ympäristö- ja kulttuurihistoriaa*. PACT 51. Rixensart 1996, 359-369.



*Abstrakti*

**Tutkimukset kivikautisia asuinpaikkoja löytyy alajuoksulla Narva joen esitetään yhteenveto.** Seuraavassa selostetaan lyhyesti löydöistä, liittyvät tiedot niiden ja tieteidenvälistä tavalla niitä on tutkittu. Kymmenen ratkaisun sivustoja (Lommi I-III, Riigiküla I-IV, Narva Joaoru, Kudruküla ja Väiküla) ja kaksi paikkaa satunnaista löytöjä (Siivertsi ja Tõrvala) käsitellään.

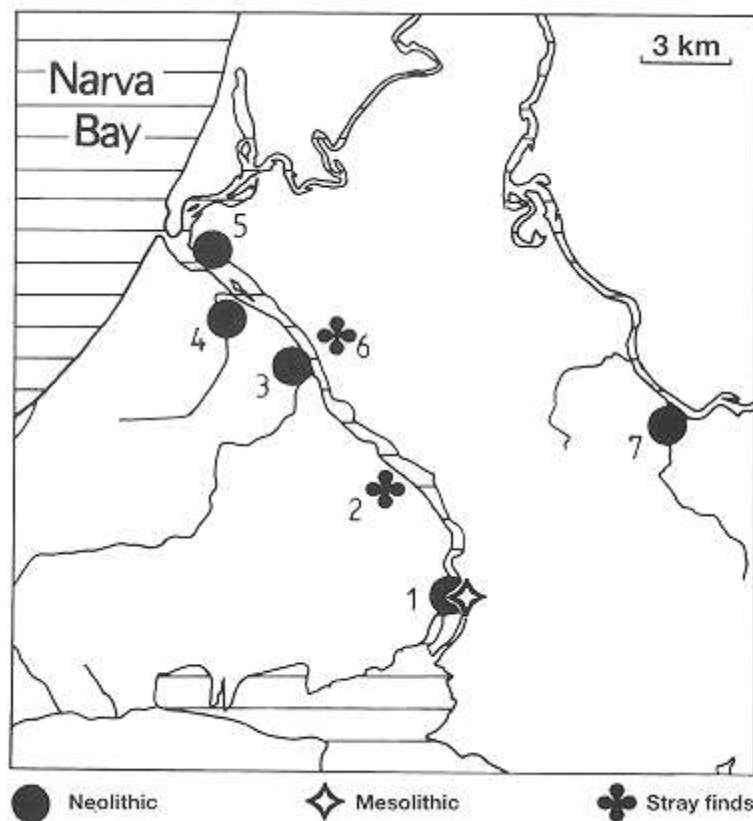
Alajuoksulla Narvan joki muodostaa alueen, joka on vuodesta 1930, on tutkittu lähes kaikki Viron arkeologit, jotka ovat kiinnostuneita Stone Age. Saatua materiaalia tasalla on keskeinen jälleenrakennukseen Viron kivikauden ja silti ympäristössä Narva ei ole vieläkään tutkittu riittävän yksityiskohtaisesti.

### HISTORIA EXCAVATIONS

**Alueen alajuoksulla Narva-joen Koillis-Virossa on yksi niistä alueista keskeinen jälleenrakentamiseen Viron kivikauden.** Se on tähän asti säädetty ainoa jäljellä ratkaisun sivusto Virossa kolme selkeästi erillistä Mesolithic kerrostumiin. Se on tuottanut vain kivikauden kalaverkko edelleen ja edelleen kahden kivikaudelta asuintalojen yhdessä hautausmaita. Lopuksi se on antanut nimensä koko Early Neolithic kulttuuri: Narva kulttuuria. Alue on tutkittu eri asteisesti kaikkien tutkijoiden Viron kivikauden.

Vaikka pari kivi akseleita jo saatu alajuoksulla Narva joen toisella puoliskolla viime vuosisadan (Simenson, 1922, s.. 1, Tallgren, 1922, s.. 54) huomattavaa tutkimustyötä alkoi vasta 1930-luvulla. Tilaisuus oli kaivamaan pääviemäri kanavan Siivertsi osassa Narvan (kuva 1, no. 2) kesällä 1930 ja tuloksena löytö luun nuolenkärki ja kaksi pitkää luun pistettä syvyydessä 3,4 m (Indreko, 1931, s.1). Esineistöä esiteltiin arkeologinen museo Tarton yliopiston Arnold Soom johtaja Narvan museon. Että lokakuu, Richard Indreko tehnyt pieniä testi kaivaukset sivustolla. Sandstone net ankkurit jäännökset johdot ja pinebark kelluu, jotkut luun nuolet ja pitkän huomautti bittiä luun otettiin talteen kaivauksia. **Nämä löydöt olivat luultavasti osa net ja esineitä vene, joka upposi pohjaan laguuni aikana onnettomuus siirtymäaika Baltian Ancylusjärvi on Litorinameri** (Indreko, 1937a, s.. 30, 1937b, s.. 5, 1948, s.. 94). Paul William Thomson tutki myös geologinen taustalla sivuston, teki siitepöly analyysit ja yhdessä Teodor Lippmaa, määritetään johto materiaali (Indreko, 1932, s.. 52 ja 56, 1948, s.. 94).

Uudet löydöt olivat vahingossa löydettiin 1938 pitkin Narva-joen aikana kaivostoiminta piimaa. Kaksi luun arrowheds ja vuotta myöhemmin, kaksi nuolenkärjet, kiillotus kivi ja jonkinlainen puinen esine lähetettiin, johdolla KE Piias, että arkeologinen museo Tarton yliopistossa vuodesta Tõrvala (kuva 1, no. 6) , noin 8 km pohjoiseen Narva oikealla rannalla joen (Indreko, 1948, s.. 91).

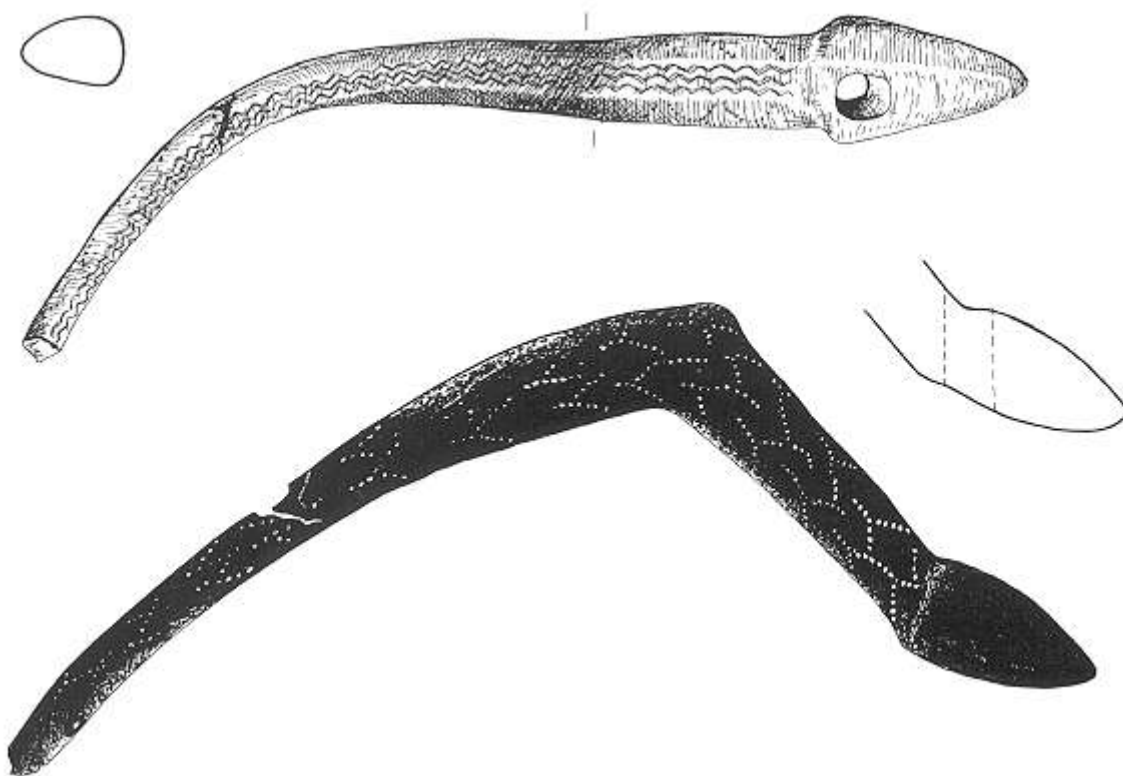


Kuva 1. Kivikauden sivustoja alajuoksulla Narva-joen. 1 - Narva Joaoru, 2 - Siivertsi, 3 - Riigiküla I-III, 4 - Kudruküla, 5 - Väiküla, 6 - Tõrvala, 7 - Lommi I-III.

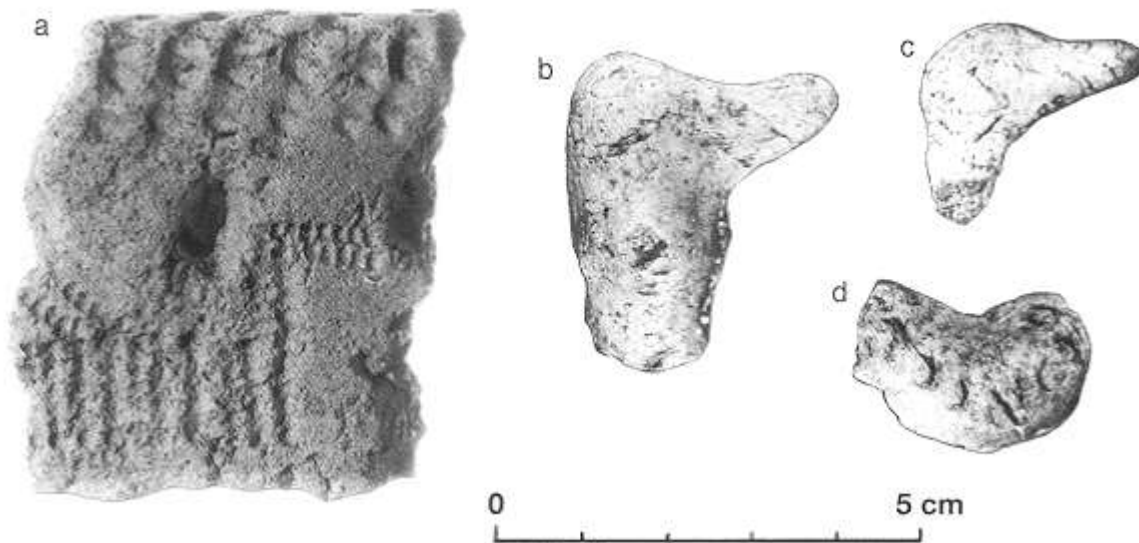
Lisäksi pieni snakeshaped sarvi (Kuva 2) saatiin samassa paikassa vuonna 1949 (Moora, 1957, s.. 225 L. Jaanits, 1961, s.. 22) yhdessä kahden luun tikarit vuonna 1955 (L. Jaanits, 1959, s.. 1). Nämä luvut löytyivät noin 160-300 m itään Narva-joen syvyydessä 1,4-1,7 m alemman piimaa kerros (L. Jaanits, 1959, s.. 2). Lukuisat löydöt kalaverkko kiviä saatu talteen piimaa louhinta, jotkut löytöjä

ovat pohjasta Litorinameri (Indreko, 1948, s. 95) - on todennäköisesti upposi kalastukseen. Käärmeen muotoinen kuvio on pidetty ennen kaikkea olla vettä uhri (L. Jaanits *et al.*, 1982, s. 47).. Vuonna 1937 Thomson teki siitepölyä analyttinen tutkimus Tõrvala sedimenttien (Thomson, 1937, s. 214-215), samoin kuin Moskovan palynologist G. Lissitsyna vuonna 1959 (Lissitsyna, 1961, s. 543). Kirjallisesti Tõrvala toteaa LV Koltsov on käyttänyt siitepöly analyttiset tulokset A. Laasi (Koltsov, 1977, s. 129).Lembit Jaanits tarkastetaan Tõrvala sivuston arkeologisesti vuonna 1958.

**Ensimmäinen Stone Age ratkaisun sivusto löydettiin vuonna 1939.** Rajavartijan löytyy keramiikka sherds tie sora kuljetetaan pankin stream Notika, joka virtaa Luga-joen lähellä Lommi kylä (Kuva 1, no. 7) noin 8 km itään Narva. Löydöt päätyi Narvan museo ja sieltä lähetettiin arkeologinen museo sekä syvennettävä löytöjen ja raportti museonjohtaja A. Soom, joka tarkastetaan sivusto, joka samana syksynä (Soom, 1939). Kesällä 1940, arkeologiset kaivaukset tehtiin R. Indreko. Vuonna Notika delta hän löysi jälkiä kolmen Neoliittinen (Lommi I-III) (Indreko, 1940). Esine hänen kaivauksissa oli suurempi sivuston oikealla rannalla Notika stream (ratkaisun III). Vuonna 1952 Leningradin arkeologi Nina Gurina kaivettu samassa paikassa (Gurina, 1961, s. 410-412). **Aineisto kerättiin tuolloin kuuluu ensisijaisesti Tyypillisiä ja vähemmän Late kampakeramiikan Keramiikka aikana.** Perusta ratkaisu on kuitenkin merkitty muutama Narva-tyypin keramiikka sherds (Kriiska, 1994, s. 11).. Pienet työkalut hyvälaatuisten flint löydettiin myös (Indreko, 1964, s. 63) ja joitakin kvartsi-kaapimet, burins ja nuolet, hienoksi kiillotettu liuskekivi kiilat, lukuisia kiillotuskivien ja katkelmia saviveistoksia (kuvio 3), sekä meripihkan helmiä ja paloja meripihkan.



Kuva 2. Kuva summaajan valmistettu hirven sarvi löytyy Tõrvala (AI 4014) (jälkeen Harri Moora).



Kuva 3. Tyypillisen kampakeramiikan Keramiikka sirpale (- AI 3867: 209) ja savi hahmo fragmentit (b - AI 3867: 321, c - AI 3867: 247, d - AI 3867: 310) löytyy Lommi III ratkaisun.

1950: n alku intensiivisempää arkeologinen tutkimus.

Yhteydessä rakentamiseen liittyvät Narvan vesivoimalaa, N. Gurina rupesivat hakemaan kivikauden jäänteitä noin Narva. Noin 8 km pohjoiseen town Riigiküla (kuva 1, no. 3), vastapäätä Tõrvala sivuston, vasemmalla rannalla Narva-joen, hän havaitaan ensimmäinen ja myöhemmin kaksi Neoliittinen (Riigiküla I-III ).

Jo 1929, paikallinen maanviljelijä oli löytänyt kiven kiilan Riigiküla ja 1938, rengas.Esineet olivat jälleen kerran toimitti A. Soom on arkeologinen museo. Oskar Saadre tarkastetaan sivuston vuonna 1938, mutta testi kaivaukset eivät olleet mahdollisia, koska sivusto sijaitsee alle viljelty alalla.

N. Gurina löysi yhden ratkaisun vuonna 1951 (Riigiküla I), aikana kaivauksia vielä toinen (Riigiküla II) ja vuonna 1952, aikana jatkoi kaivauksia, kolmannen (Riigiküla III) ratkaisu (Gurina, 1955, s. 53). Hän kaivettu kaikissa kolmessa siirtokunnat välillä 1951 ja 1953.

L. Jaanits tarkastetaan Riigiküla III vuonna 1957 ja vuonna 1958 tehty pieniä kaivauksia. Näytteet siitepölyanalyysi otettiin ratkaisun III vuonna 1959 Lissitsyna (Lissitsyna, 1961, 540). Riigiküla tarkastettiin myös vuonna 1962, 1970 ja 1991.Viime tarkastuksen, kulttuurinen kerros ratkaisun IV määritettiin ja fosfaatti analyysi (K. Jaanits *al .*, 1991).

Kaivauksia esitetään yhteenveto taulukossa I.

TAULUKKO I. arkeologiset kaivaukset STONE AGE sites / MONUMENTS alempan Coarse Narvajoelta.

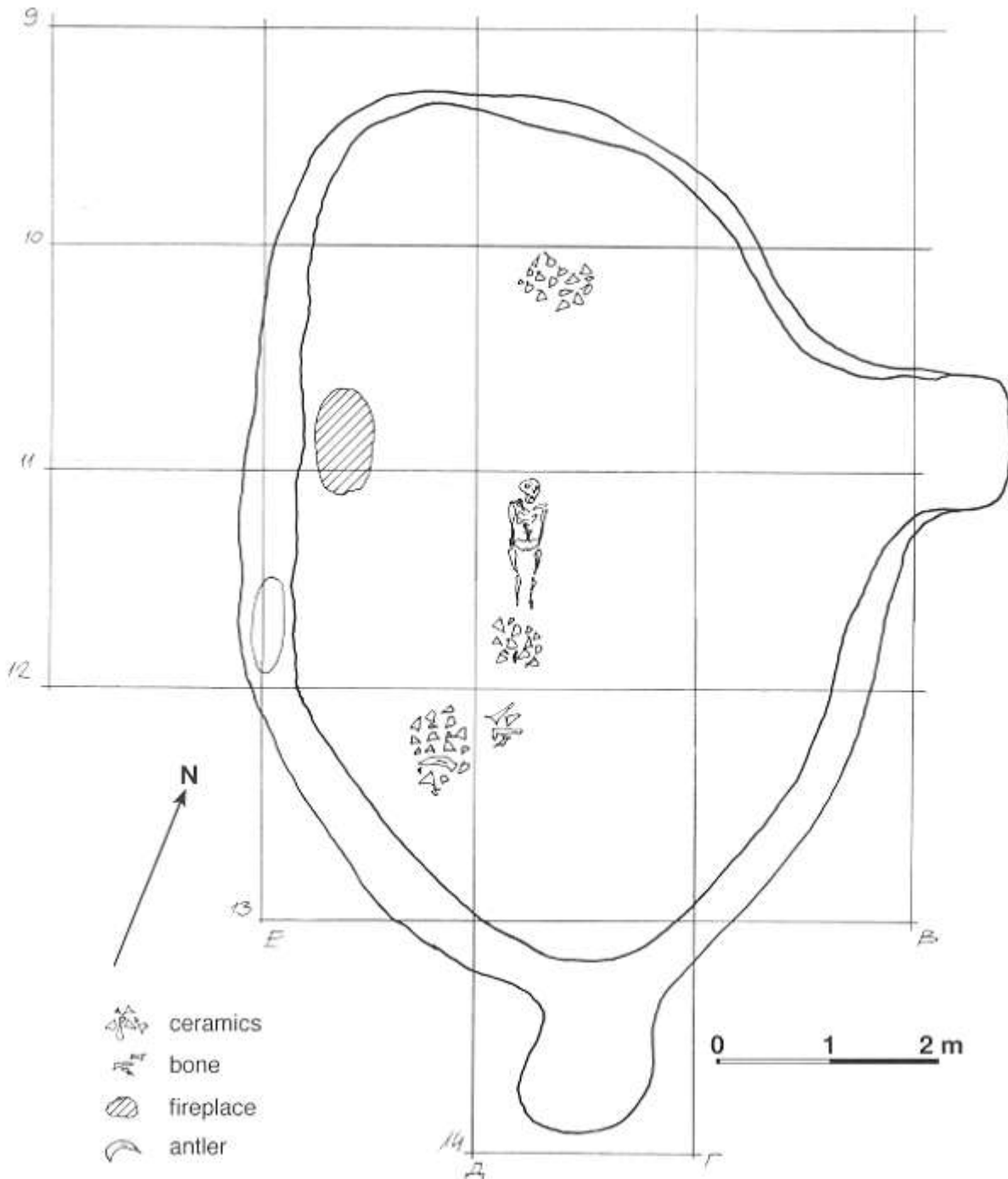
Louhinta vuosi	Sijainti	Johtaja	Monumentteja tyyppi	Monumentteja ikä	Määrä sivuston (kuva 1)
1931	Siivertsi	R. Indreko	net pysyy entisen merenpohjan	Late Mesolithic	2
1940	Loomi III	R. Indreko	ratkaisu	Neoliittinen	7
1951	Riigiküla I	N. Gurina	ratkaisun hautoja	Neoliittinen	3

1952	Riigiküla I		ratkaisun hautoja	Neoliittinen	3
	Riigiküla II	N. Gurina	ratkaisu	Neoliittinen	3
	Lommi III		ratkaisu	Neoliittinen	7
1953	Riigiküla III	N. Gurina	ratkaisu	Neoliittinen	3
1954	Narva Joaoru	L. Jaanits	ratkaisu	Late Mesolithic Neolithic	1
1957	Narva Joaoru	L. Jaanits	ratkaisu	Late Mesolithic Neolithic	1
1958	Riigiküla III	L. Jaanits	ratkaisu	Neoliittinen	3
1960	Narva Joaoru	L. Jaanits	ratkaisu	Late Mesolithic Neolithic	1
1962	Narva Joaoru	L. Jaanits	ratkaisu	Late Mesolithic Neolithic	1
1963	Narva Joaoru	L. Jaanits	ratkaisu	Late Mesolithic Neolithic	1
1964	Narva Joaoru	L. Jaanits	ratkaisu	Late Mesolithic Neolithic	1
1980	Kudruküla	K. Jaanits	ratkaisu	Late Neolithic	4
1981	Kudruküla	E. Efendijev	ratkaisu	Late Neolithic	4
1982	Narva Joaoru	K. Jaanits	ratkaisu	Neoliittinen	

## KUVAUS HYVITYSSOPIMUKSEN SIVUSTOJA

Riigiküla siirtokunnat sijaitsevat Luoteis-osa hiekkaharjuissa - sylkeä Litorinameri - on nykypäivän pankit Narvan ja Tõrvajõe jokia. **Narva-tyyppinen Keramiikka, tyypillisen kampakeramiikan Keramiikka ja Late kampakeramiikan Keramiikka on löydetty kussakin siirtokuntien kaivettu.** Tyypillisen kampakeramiikan Keramiikka vallitsee Riigiküla I-II ja Narva Keramiikka klo Riigiküla III (Gurina, 1967, s. 49)..

Kulttuurinen kerros ratkaisun olin 40-70 cm paksu saavuttaen paksuus 1,2 m alueen asunnoista. Kahden asunnon jäännökset kaivettiin. Molemmat sijaitsivat yhdensuuntainen joen. Ääriviivat pohjoisin oli pyöreä, jonka halkaisija on noin 8 m ja uponnut 30 cm osaksi hiekka pintaan. **Keskellä rakennuksen jäännökset oli pyöreä kivettämiä tulisija, joka sijaitsee 35-40 cm yli Sandy Ground. Samalla korkeudella, itäisellä puolella rakennusta, aikuinen mies luuranko löydettiin haudattuna, munivat ojensi sen takaisin.** Koska kulttuurinen kerros ratkaisu kuului maaperään, se ei ollut mahdollista erottaa hautaan tavaroita (Gurina, 1967, s. 22-23). Antropologisesti, luuranko on Protolapponian-tyyppi (Mark, 1975, s. 46). Eteläisin asunnon jäännökset oli ovaalin muotoinen pohjapiirros, jonka halkaisija on 6-8 m (kuva 4). Sen perusta on myös uponnut noin 30 cm osaksi hiekka pintaan. Eteläpuolella asunnon oli ulkoneva neliön alue (Gurina, 1955, s. 160). Lähellä länsi seinä oli kivettämiä tulisija noin 1 m halkaisijaltaan, **ja keskellä lapsen luuranko löydettiin jälleen ojensi sen takaisin. Grave tavarat ovat saattaneet olla fragmentteja suurta alusta alkaen Late kampakeramiikan Keramiikka ajankohtaan jalat ja pieni kaavin** (Gurina, 1967, s. 29).. **Luuranko kuuluu Europoid antropologinen tyyppi** (Mark, 1975, s. 46).



Kuva 4. Edelleen asunnon talon Riigiküla I ratkaisun (kun Nina Gurina).

**Kaksi tulisijoa löydettiin myös ulkopuolella asuntoja. Suuri määrä löytöjä kerättiin: flint arrowheads, kaapimet, burins, veitset, kiillotuskivien ja fragmentit, kirveet ja kiilat liuskekivi ja torvi, nuolet ja kalastus keihäät luun, hampaan riipuksia ja helmiä valmistettu pitkien luiden lintujen (Gurina , 1967, s.. 123, 138 ja 141).**

Kulttuurinen kerros asutuksen II oli keskimäärin 50-60 cm paksu. Hearthstones havaittiin masentunut maahan yhdessä joidenkin jätteiden kuoppia (Gurina, 1967, s. 16).. Flint kaapimet,

nuolet ja ytimet löydettiin, sekä pieni kvartsi työkalu ja liuskekivi riipuksia. Luun löydöt olivat muutama - yksi wedge ja huomautti sirpale pitkän luun (Gurina, 1967, s. 60).

Kulttuurinen kerros ratkaisun III oli pääosin 70 cm paksu, mutta enintään 1 m paikoissa. Yksi uponnut hearthstone ja joitakin jätteiden kuoppia kaivettiin. Suhteellisen harva kivi esineitä ei löytynyt. Nuolenkärkiä ja kaapimet heikkolaatuisen paikallisten flint löydettiin, plus kvartsi näki bittiä, käyrätorvi kiilat ja kirveet ja luun nuolenkärkiä ja kalastus keihäitä sekä joitakin hampaan riipukset (Gurina, 1967, s. 46). **Harvinaisin löytö on pieni veistos hirven sarvi muistuttaa hirven pään ja kaulan** (L. Jaanits, 1961, s. 9).

**Kivikauden löydöt löydettiin** Joaoru (kuva 1, no. 1), kaupungin Narvan vuonna 1953. News of löytöjä saavutti Institute of History, Viron tiedeakatemia, Tallinnan kautta johtaja Narvan museon ja paikallisen historian opettaja (Faronov, 1953, Zubov, 1953). L. Jaanits teki kuusi pieniä testi kaivaukset Joaoru vuonna 1954. Neolithic löydöt olivat törmänneet alla myöhemmin kulttuurin kerrostumissa, ja Mesolithic toteaa testissä kaivaus sijaitsee kauempana joen (L. Jaanits, 1955, s. 179 ja 180). Kaivaukset jatkui Joaoru vuonna 1957, 1960 ja 1962-64 (L. Jaanits, 1965, s. 36-37).

**Tällä Joaoru, yksi Neolithic ja kolme Mesolithic kerrokset erottaa stratigraphically alla myöhemmin kerrokset** (L. Jaanits *et al.*, 1982, s. 44). Vanhin kerros (III) sijaitti suoraan kallioon.

**Kulttuuri-kerros sisälsi paljon hiili, joka antoi <sup>14</sup>C-ajoitukset ja 7640 ± 180 BP (TA-53), 7580 ± 300 BP (TA-25) ja 7090 ± 230 BP (TA-41) (Ilves *et al.*, 1974, s. 175).** Ratkaisu kerros on myöhemmin kuulunut hiekkainen kerrostuma, joka kasvaa paksuutta kohti jokea. Kun jälkimmäinen lepää edelleen kulttuurinen kerros (II). Se on paksumpi kuin edellinen ja rikkaampi löytöjä, ja käsitti useita tulisijoja, kuten lähes neliön muotoinen kivi tulisija.

**II Mesolithic ratkaisu on päivättävä <sup>14</sup>C 7375 ± 190 BP (TA-52), 6740 ± 250 BP (TA-40) ja 6020 ± 120 BP (TA-17) (Ilves *et al.*, 1974, s. 175).** Tämä kerros kattaa myös hiekkaa, joka on paksumpi ja laajempi kuin hiekka väliset kerrokset kulttuuri kerrosten II ja III. Ylempi Mesolithic kerros (I) on hieman ohuempi kuin toiset, ja huonompi esineitä. Noin kymmenen tulisijoja todettiin, useimmat heistä kiven.

**Korkeimmassa osassa ratkaisun, ilmeisesti liittyy layer I, huonosti säilynyt hauta lapsi oli kaivettu** (L. Jaanits *et al.*, 1982, s. 45). Tämä kerros radiogarbon ajoitettu 5820 ± 200 BP (TA-33) ja 5300 ± 250 BP (TA-7). Yhteensä noin 1200 eri esineitä, joista useimmat ovat pieniä kvartsi työkalut (kaapimet, burins jne.) löytyivät Mesolithic ositteessa. Flint on käytetty hyvin vähän. **Bone esineet ovat runsaat, mutta enimmäkseen fragmentit: kalastus keihäitä ja nuolenkärkiä, kiilat, awls tikarit jne.** (L. Jaanits *et al.*, 1982, s. 47 ja 48).

**Alaosa kivikaudelta ositteessa esiintyi pääasiassa Narva-tyyppinen Keramiikka. Pällekkäin osa oli enimmäkseen sekoitetaan ja sisällyttää Narva-tyyppinen Keramiikka, tyyppillinen ja Late kampakeramiikan Keramiikka ja myös varhainen ja myöhäinen Corded Ware** (L. Jaanits, 1965, s. 37; Kriiska, 1994, s. 52-70). Sitä paitsi keramiikkaa, piikivi ja luun arrowheads sirpaleet kiillotuskivien, kvartsia ja piikivi kaapimet, liuskekivi kiilat ja meripihka kaulakoru myös talteen.

Lopussa 1960 ja alussa 1970-luvulla, **neoliittinen ratkaisu** löydettiin 5 km ylävirtaan suusta Narva-joen varrella noin 500 m lounaaseen, vasemmalla rannalla Kudruküla virta (kuva 1, no.

4). Kulttuurinen kerros ratkaisu oli todennäköisesti häviä stream ja talletetaan pohjalle tasainen laakso-kuten masennusta. Eldar Efendijev johtaja Narvan museo, kerätty löytöjä Kudruküla 1970-luvulla ja erityisesti 1979. Samana vuonna, L. Jaanits osittain tarkastetaan sivustolla. Kaarel Jaanits suorittaa arkeologiset kaivaukset Kudruküla vuonna 1980 (K. Jaanits, 1981, s.. 385) ja E. Efendijev vuonna 1981 (Efendijev, 1983, s.. 396).

Hyvin merkittävä kokoelma on koottu tämän ratkaisun sivusto, joka sisältää runsaasti luu ja sarvi esineitä, nuolet ja kalastus keihäitä, neuloja, awls ja hampaiden riipuksia. Stone artikkelit ovat muutamia, yhden piikivi fragmentteja, nuolet, kaapimet, kiillotuskivien ja liuskekivi kiilat.

**Keltainen riipus löytyi myös. Eläinten luista ja yhden ihmisen luita, joista osa kallo fragmentteja**, saatiin myös ositteessa. Suurin osa keramiikka kuuluu Late kampakeramiikan Keramiikka ajan ja pieni osa tyyppillisen kampakeramiikan Keramiikka aikana (Kriiska, 1994, s.. 10).

Alussa 1980: n, jäsenet Narvan sukeltaja joukkue löysi kiviakaudelta toteaa lähellä Väiküla, vuonna veden syvyys on noin 4 m Narva-joen, 1,5-2 km ylävirtaan joen suun, ja 15-20 m oikean rannan. Vuonna 1983 löytö sivusto on lokalisoitu ja löytöjä kerättiin suuntaan E. Efendijev ja Valeri Petrenko (Petrenko ja Efendijev, 1985, s.. 453). Toistaiseksi vain 69 neoliittinen keramiikkaa sherds on todettu, yksi niistä on tyyppillisen kampakeramiikan Keramiikka ja loput ovat myöhässä kampakeramiikan Keramiikka.

## KIITOKSET

**Käsikirjoitus on käännetty virosta Kotus Karl S. Altan, Helsinki ja tarkistaa niitä Hille ja Valdar Jaanusson, Tukholma.**

Aivar Kriiska  
Tarton yliopiston  
Ülikooli 18  
EE-2400 Tartu, Viro  
Institute of History  
Viron tiedeakatemia  
Rüütli 6  
EE-0101 Tallinn, Viro

## Suositukses

EFENDIJEV, EF, 1983, *Raskopki v zapadnom Prinarovje. - Archeologitsheskie otrõtija 1981. goda* , Moskva, 396 s..

FARONOV, I., 1953, *Pismo direktoru Instituta istorii Akademija Nauk ESSR t. Maamjagi. 8. 08* (Käsikirjoitus Institute of History, Viron tiedeakatemia).

Gurina, NN, 1955, *novoe neolititsheskie pamjatniki v vostotshnoi Estonii* , vuonna *Muistsed asulad Ja linnused* , Tallinna, s.. 153-175.

Gurina, NN, 1961, *Drevnjaja istorija Severo-Zapada Jevropeiskoi tshasti SSSR* , vuonna *Materialõ i issledovanija po arheologii SSSR* , 87, Moskva-Leningrad.



Gurina, NN, 1967, *Iz istorii drevnih plemen zapadnõh oblastei SSSR* , vuonna *Materialõ i issledovanija po arheologii SSSR* , 144, Moskva-Leningrad.

Ilves E., Liiva, A., PUNNING, J., 1974, *Radiouglerodnõi Metod i ego primenenie v tshetvertitshnoi geologii i arheologii Estonii* , Tallinna.

INDREKO, R., 1931, *Kaevamistest Siivertsis Narva linna piiril Tuuliku t. 30, Siirak Munaku krundil* (Käsikirjoitus Institute of History, Viron tiedeakatemia).

INDREKO, R., 1932, *Kiviaja võrgujäänuste Leid Narvas* , vuonna *Eesti Rahva Muuseumi Aastaraamat* , VII, Tartto, s.. 48-67.

INDREKO, R., 1937a, *Eesti ürgaeg* , vuonna *Elav Teadus* , 69, Tartu.

INDREKO, R., 1937b, *Muinsaegeest kalandusest Eestis* , vuonna *Kalanduskoja Toimetised* , 2, Tallinna.

INDREKO, R., 1940, *Kaevamised 2. VII 40. Ekaterina Hämelaineni (Jaan Saare) tl. maal Narvataguse, Narva VLD.Lommi kruusaaugus, Notika oja ääres, mis jookseb Luuga Jokke* (Käsikirjoitus Institute of History, Viron tiedeakatemia).

**INDREKO, R., 1948, *Die Mittlere Steinzeit in Estland. Mit einer Übersicht über die Geologie des Kunda-näkee von K. Orviku* , vuonna *Kungliga Vitterhets Historie och Antikvitets Akademiens handlingar* , 66, Tukholma.**

**INDREKO, R., 1948, *Lähi Stone Age Virossa. Yleiskuvan geologiaa Kunda järven K. Orviku vuonna Kungliga Vitterhets Historia Antikvitets Akademiens handlingar*, 66, Tukholma.**

INDREKO, R., 1964, *Mesolithische und frühneolithische Kulturen.Lähistöllä vuonna Osteuropa und Westsiberien* , vuonna *Kungliga Vitterhets Historie och Antikvitets Akademiens handlingar. Antikvariska Serien, 13* , Tukholma.

JAANITS, K., 1981, *Raskopki v Muuksi i Kudrukjula* , vuonna *Arheologitsheskie otkrõtija 1980 goda* , Moskva, s..384-385.

JAANITS, K., KRIISKA, A., SHEVELJOV, V., 1991, *Aruanne arheoloogilisest inspeksioonist Narva Jõe alamjooksul marraskuu ja det. 1991.* (Käsikirjoitus Institute of History, Viron tiedeakatemia).

JAANITS, L., 1955, *Neoliitilised asulad Eesti NSV territooriumil*, vuonna *Muistsed asulad Ja linnused* , Tallinna, s..176-201.

JAANITS, L., 1959, *Ottshet o razvedke na MESTE nahozhdenija mezolititsheskih predmetov na pravom beregu Reki Narvõ, v karjere diatomita v Tõrvala Leningradskoi alue* (Käsikirjoitus Institute of History, Viron tiedeakatemia).

JAANITS, L., 1961, *Jooni kiviaja uskumustest* , vuonna *Religiooni Ja ateismi ajaloost* , II, Tallinna, 5-70.

JAANITS, L., 1965, *Über die Ergebnisse der Steinzeitforschung vuonna Sowjetestland* , vuonna *Finskt Museum* , LXXII, s.. 5-46.

JAANITS, L., Laul, S., LÕUGAS, V., Tõnisson, E., 1982, *Eesti esiajalugu* , Tallinna.

Koltsov, LV, 1977, *Finalnõi paleolit i mezolit Juzhnoi i Vostotshnoi Pribaltiki* , Moskva.

KRIISKA, A., 1994, *Narva Jõe alamjooksu Ala neoliitiline Keraamika . Magistritöö* (Käsikirjoitus Institute of History, Viron tiedeakatemia).

LISSITSÕNA, GN, 1961, *Voprosõ paleogeografii neolita raionov ceverozapada Evropeiskoi tshasti SSSR*, vuonna *Prilozhenie nro 3 k knige NN Gurinoi "Drevnjana istorija Severo-Zapada Jevropeiskoi tshasti SSSR. Materiaali i issledovanija po arheologii SSSR*, 87. Moskva-Leningrad.

MARK, K., 1975, *Antropologija pribaltiisko-finskih narodov*, Tallinna.

**Moora, H., 1957, *Eine steinzeitliche Schlangenfigur aus der Gegend von Narva*, vuonna *Suomen Muinaismuistoyhtistyksen Aikakauskirja*, 58, s.. 225-232, Helsinki.**

Petrenko, VP, EFENDIJEV, EF, 1985, *Rabotõ na territorii Estonii i Leningradskoi oblasti*, vuonna *Arheologitsheskie otkrõtija 1983 goda*, Moskva, s.. 453.

SAADRE, O., 1938, *Aruanne Vaivara kihelk. Riigikõla kiviriistade leiukoha inspekteerimisest 1. juulil 1938*(Käsikirjoitus Institute of History, Viron tiedeakatemia).

SIMENSON, E., 1922, *Vaivara kihelkond* (Käsikirjoitus Institute of History, Viron tiedeakatemia).

Soom, A., 1939, *Kiri Tartu Ülikooli Arheoloogia Kabinetile. 5 oktoober* (Käsikirjoitus Institute of History, Viron tiedeakatemia).

Tallgren AM, 1922, *Zur Archäologie Eestis, I. Vom Anfang der Besiedlung bis etwa 500 n. Chr* in *Acta Commentationes Universitatis Tartuensis (Dorpatensis) B*, 6, Dorpat.

THOMSON, PW, 1937, *Narva diatomiit*, *Eesti Loodus* 5, Tartto, s.. 214-216.

Zubov, V., 1953, *Pismo tov. Maamjagi BA 2,08*. (Käsikirjoitus Institute of History, Viron tiedeakatemia).

[Sisältö](#) [Edellinen artikkeli](#) [Seuraava artikkeli](#)